

從古堂款識學

周坐妣鼎銘三行七字

王世中

王位坐妣

坐

竊尊鼎

坐字見說文象艸木華葉形此當是坐省文鼎時共
工之後姓妣廣韵云婦人美稱

商人持戈尊銘三字



人持戈形

器形 癸

中有人持戈形口器形人持戈著於器上即左傳銘其
功烈召示子孫之意

周諸女尊銘二行五字

𠄎𠄎𠄎𠄎

者女召

𠄎𠄎

尊彝

者諸省諸女猶婦女九嬪之屬召與也用也

商日父癸壽銘四字

日
父

日
父
癸

儼字从人从古文舉儼與舉同義日字見汗簡商人
召生日為寧故曰日父癸

商兕觥銘二字

兕觥形 兕形

兕象爵之足日象酒器形爵足施於酒器則爲爵矣
觥象兕形在昭元年傳兕觥注兕觥所召罰不敬杜
意召兕觥卽兕觥也今按是銘上位會意爵字下位
象形兕字知兕觥乃本名非兕觥之謂觥字夫位觥
毛傳謂之兕觥

商父乙 觚銘二字



父乙

乙字也字生也召其生之日辰假之故曰字史記索隱皇甫謐云徵字上甲其母召甲日生故也

商子孫父乙觚銘四字



子孫父乙

子字象人立形孫字象人豚胎形彝器款識每位此文或據說文爲象母猴形疑子下一字是古文爲寧按今所見鼎彝銘文有子孫位婦姑蠶彝若如或說既曰子爲父曰位婦姑蠶彝不辭矣子孫二字當從舊說爲長

高山父壬彝銘三字



山形 父壬

山形取備物之義山產也產生物也周禮大宗伯云百物之產工壬省

商舉彝銘一字



舉

舉字象兩手舉物形下其手爲人上其手爲丫顛倒
皆可讀

周季彝銘八字



亞形

人持形

往季

勺在尊形器形尊彝

亞屋有四阿形廟室之象兕觥省人持曲形斟酒之象勺勺形酉尊形古器形古禮器勺召注酒於尊又挹取之召實爵自此其象也季非赫季之季詩召南誰其尸之有齊季女傳尸也主季少也女微主也又左窶二季十八季傳季蘭尸之注使服蘭之女而為之主蓋主婦之儀

周祖辛敲銘三行十五字又重文二字

辛
祖
辛
竊
萬
率
孫
竊
用
費

辛
祖
辛
竊
萬
率
孫
竊
用
費

首一字蝕末一字上从省文費下从古文貝當是費
字費通進見史記高帝紀注進又通薦見列子湯問

篇注它器每云永竊用焉二訓獻三六訓進辭沃款
識諸旅昂較寧六訓進博雅較進也永竊用者與永
密用較同爲孝旨之意

周遺小子鞞鼓銘三行十四字

遺小子鞞鼓
王帥
鞞鼓

遺

小子

鞞

鼓

其

布位

昭

男

王

姬

鞞

彝

遣國小子嗣君之海韎名羽本友字此爲布者周禮外府注布泉也布讀爲宣布之布禮檀弓注古者謂錢爲泉布所召通布貨財又漢書食貨志故貨布於布今所見古布有羽字卽羽之變然象兩手分布形它器每有用貝異金之文召布其夾此例皆讀如鷺父乙尊之鷺奉也

周史頌盤銘三行十一字又重文二字

史頌
作
時
史頌作盤

其萬
年
子
其萬年子

孫永
齋
用
孫永齋用

此與史頌鼓爲一人之器鼓銘云王在宗周命頌德
蘇澤友里知頌乃官內史者

附錄未明氏得周史頌盤賤四絕句

蕭頌羣推贊室張樵成小印姓名香
明氏舊藏頌
鼓史頌鼓兩

器仁如鐘次開之環珠盤玉斝今番會好共詩詩

周魯商氏史所盤同里王氏物合歸明

參校周家舊禮經大夫制器果能銘如何史伯傳

尊鼎姓氏還教昭汗青銘之史謂內史東觀餘論

宣王臣碩父其字也博古圖伯碩父鼎釋云史伯

官又王伯鼎引傳曰史伯者著其姓也恐失之

奉命曾自嘉轉伯蘇史伯名當奉尹氏

贊訐墓所敬銘云尹氏受王命書異金位簋來張

仲申壽訐還傳主客圖張仲見王瓊金鐘鼎款識

高堂傳禮記為容千古徐生學者宗漢書儒林傳

與容同願藉茲盤閣內則進先生盟奉當曾注頌請

周鉞

說文戔斧也从戈上聲戔戔也从戔赤聲按古文戔
位中位中而象以之形赤迺篆帶之象戔上有位此因
又謂之戔猶之黼爲白與黑相次文斧形半白半黑
因又謂之黼也書顧命鉞大斧又牧誓疏引六韜大
柯斧重八斤一名天鉞

周戈

周禮攷工記治氏注內謂胡呂內接秘者也是戈內
斷缺

從古堂款識學

卷五

七
同里張氏吉石
半金樓藏器

漢公主家高銘五行二十字

十介年

和川

十六年

左工二賀

左工二賀

咸又分

咸五升

公主家高

公主家高

重二斤三兩

重二斤三兩

西漢文帝東漢世祖建寧明帝永平帝章元獻帝
建安然有十六年此不著年號知為文帝時器漢書

地理志左馮翊櫟陽不注有工官此曰櫟左工二賀
咸攷高帝紀及地理志注師古曰三輔黃圖云太上
皇葬櫟陽北原起萬年陵按漢時凡起陵廟器固皆
有其廚器用如汧隄麋之共陶陵鼎是也萬年陵在
櫟陽縣界自當特置工官造位器用文帝去高帝不
數十季當時櫟左工尚未罷故得位器呂充公主家
用百櫟陽僭櫟猶定陶僭陶工有左右故曰左工左
工二賀咸左工之工賀咸也公主文帝時爲館陶長
公主嫖孝文宮實皇后所生

漢永興洗銘一行九字

永興洗

永興元年李堂狼造位工

東漢桓帝八年為永興二年漢書地理志堂琅屬犍
為郡宋書州郡志琅位狼堂琅志不載有工官此曰

從古堂款識學

卷五

光緒里張氏古

造化工藝漢時郡縣皆有其器志不載者工官爲其
器器也

漢長宜子孫洗銘一行四字左右負形各一

長宜子孫

長

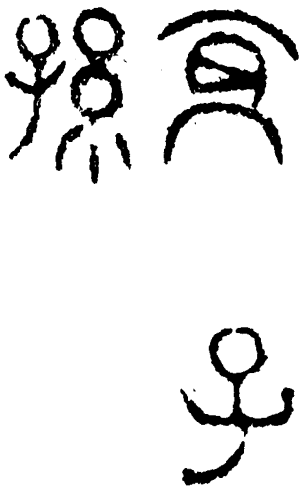
宜

子

孫

在器傳子孫取諸久也故曰永宜用長宜子孫此
意

漢宜子孫洗銘三字左右真形各一



宜

子

孫

宜子孫卽長宜子孫之省銘此者當是士夫家所用

848

1000

漢嚴氏洗中位子母半跪乳形右位一人牽挽形左上
自銘三字

嚴

嚴

氏位

嚴氏當時善作器者嘗見一鏡一壺然有此字

漢器吉祥二字省作半二祥也左昭四年傳服注桃
所召逃凶也是洗畫象位半形一人牽之後有小半

易著桃華蓋趨吉避凶之意

漢樂仲洗銘二字陰款

樂

樂

仲

樂仲二字隸漢絕俗碑漢器中所罕見者

仲

漢大吉宜子孫鑑銘七字

日

月

宜子孫

吉

日

月

宜子孫

吉

大吉二字本易宜子孫三字本詩古語有所本大率類此

從古堂款識學

卷五

西同里葛氏珠
鑑州堂藏器

漢宜子孫鐙殘器銘三字製款

宜子孫

宜子孫

漢鹿盧鐙多位宜子孫等字器形橢圓蓋位鹿盧轉
是器鐙形稍異帽上半殘缺莫詳其制

漢五銖泉斗五銖六一



五銖

呂泉飾器取久全之意周官泉府之後爲泉氏夫爲
全氏泉全古通

漢器蓋銘一斤十一字鑿款

第十三重十斤八兩容一斤

第十三重十斤六兩容一斤

第字中二筆反書侶夷字夷火通弟

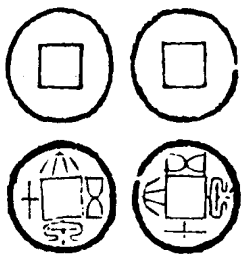
漢器品益銘一斤六兩鑿並款

益重三斤二兩

益重三斤六兩

益古謂之會見儀禮益會一器之轉

新莽大泉五十范面大泉五十文二漫文二



莽泉二字中一卜位兩筆寫自來字書所罕見

新莽大泉五十范面大泉五十文二漫文二背銘一字



六

元計數六字或據漢韓勅碑側經作下恐非

漢金錯弩機殘器

存郵及牙

錯呂黃金牙上并刻爲

漢書李廣傳自己大黃射其裨將注黃肩即黃間也

又文選射雉賸捧黃間呂密鼓注黃間弩名也一名黃肩按間襍也錯也是機錯呂黃金蓋即當時所佩黃間者

是機牙上之度畫爲四十二分每三分爲一橫呂建初尺度之共得三十二分禮緇衣引書太甲曰若虞機張注省括于度則釋今呂所見弩機證之書所謂

度卽牙上之度括乃所射之鵠周禮巾車注杜子春
云鵠或爲結括卽結也注省括于度者謂注省所射
之鵠準于牙上之度鄭注度謂可擬射也書孔疏括
謂矢末皆恐未明晰

從古堂款識學卷六

古履仁鄉古器物銘續

嘉興徐同柏書藏釋文

男士燕撫錄

周號林大林鐘張氏清儀閣

周子璋鐘同上

周敬鼎張氏吉石羊金樓

商御尊張氏清儀閣

商陸父庚卣同上

商父丁爵同上

商子壽同上

商橫鉞父乙爵同上

商人辛爵 張氏吉石半金樓

商卣福爵 同上

商唐子解 張氏清儀閣

商車彝 張氏吉石半金樓

周對鼓 張氏清儀閣

周頌鼓 同上

周邶鼓 同上

周追鼓 同上

周魯伯大父鼓 王氏寶盤全

周旅鼓 同上

周康姬高張氏古昭書屋

周琬鼓張氏吉石羊金樓

漢大吉鎧張氏清儀閣

漢千金氏器同上

漢五銖京範家從古堂

新莽大泉五十範張氏清儀閣

周號林大林鐘

銘鉅開四
又重文四字

行數之左六行通八十六字

維新其日不羸

秀道若

暨秉不國德御于

不降

且也刊翔尋成助

井

威坐我齋御于天子

天子

號於旅曰丕顯皇考惠於
蘇秉元明德御于乃辟得
純祐增旅嚴啓帥荆皇考
威儀龍御于天子迺天子

天子

天子

朕皇考惠於大猷
錫旅休旅對
天子魯休揚用位
朕皇考惠於大猷
錫鐘皇考儼在上翼

在下踰能降旅多福旅

其萬幸吳孫永竊用高

到卽增寧从仅从土通附二益也增也得純能附夫
詩天保俾爾多益召莫不增之意

𡗗古寵寧从龍几𡗗卽龍寧古寵寧正住龍从此几

古文省

者寵尊居也古居處之居寧住几从尸得几而止寵

寧从几於尊居之義爲尤顯伊氏一器此寧蝕積古

急一器住𡗗𡗗乃龍字从象犬多毛形龍古通左

四季傳老圍史記故寵寧住𡗗夫住𡗗也

夏本紀住龍圍自寧與伊氏一器同文自是通寧積古急一器住自

卽通之省

楚卽古林字積古金三器文同伊氏一器位楚卽又林氏

竊林鐘二器積古金彝器款識位卽丁鐘氏然位楚

卽中大林鐘林位楚卽又爲林鐘字又卽中大夾鐘

夾位卽卽古屋庶字以爲夾鐘字故又卽金楚公太族

鐘族位卽股古族字古文族上卽南者南爲屋庶象蓋覆

冒之意准南字天之大族者族而未出也族有覆冒

義知卽卽略異積古金彝器款識位卽南象屋庶形卽

卽卽之變又卽卽又卽之變古屋庶之庶與繫系之

系同字書鴻範草繫庶說系字本从林此林字夏

从霖益見繫霖之義

𦉳古鼓字古鐘鼓之鼓从支鼓鐘之鼓从支此从金者金卽鐘也攷工記鳧氏子上謂之鼓注鄭司農云鼓所擊處銘云𦉳能謂鼓其鼓處而其聲能

也能二猶𦉳二能讀日積古益一器位𦉳从金同伊能二猶𦉳二能讀日積古益一器位𦉳从金同伊

氏一器位𦉳林氏鐘位𦉳又一器位𦉳宗周鐘位𦉳

豈卽鼓省豈豈豈豈豈豈又豈之變从支支可證鼓二

重文數鐘

互有蝕筆

號林左僖五年傳云王季之蘇也疏引賈侍中說號

林封西號二公是也此名旅者蓋號林之後竹書紀

辛厲王三年淮夷侵洛王命虢公長父伐之按古人

名字相配旅呂古通左氏春秋宣十八年楚呂有長

義廣雅釋詁呂長也虢公長父恐卽此虢旅比鼎

有王命相度奏呂口號旅西事彼衛技誓之文積古

文云王在周康宮召章元成合文莖世室爲七

說推之康王廟祀在孝王時召朱子劉敬文莖世

室不在七廟之內之說推之康王廟祀在康王時

按左襄十九年傳季荃子位林鐘注林鐘津名鐸鐘

聲應林鐘因召爲名是鐘銘曰大林無鐘蓋應林鐘

之津謂之大者爾雅大鐘謂之鐸是也攷周語景王

將鐸無射而爲之大林注引賈侍中說大林無射之
覆也位無射而爲大林呂覆之其津中林鐘也據此
則大林自是應林鐘之律特呂其大謂之大林如此
鐘之制之類是也古鐸鐘皆應律然夫大小有差就
大之中又有差博古圖所載古鐘尺寸皆可覆按卽
呂今所見林鐘言之亦氏竊林鐘兩樂高建初尺一
尺五才有奇呂鞀是鐘爲縮二寸許是鐘兩樂高建
初尺一尺七才有奇呂鞀積古琴一器爲縮一寸許
鞀伊氏一器又贏一寸許而要不失其爲律中林鐘
者則呂銑鉦鼓舞角銜及旋薄厚侈弇之不離乎鳧

氏所云百景王惟鐸無射而爲大林召覆之故單鏃
公伶州鳩議其過制若大林固自有其制而非單鏃
公伶州鳩之議之所及矣狀則是鐘也其知周語所
謂大林與鐘伊氏一器又伊氏一器又伊氏一器又伊氏一器
氏鐘尺才與伊氏一器又伊氏一器又伊氏一器又伊氏一器
中鐘尺才與伊氏一器又伊氏一器又伊氏一器又伊氏一器

周子璋鐘銘兩面通十行四十一字又重文二字

無基子孫

鐘基子孫

永保歆

之保登

惟正十月

惟正十月初

吉·子 夙

吉丁亥羣孫析

子璋擇其

子璋

吉金自任

吉金自任

蘇鍾用區

蘇鍾用



呂喜用樂

呂喜用樂

父睇者士

父睇者士

其學壽

其學壽

正：朔羣孫諸孫或云複姓析寧鄉釋為世今審左
旁象析木之半右旁从斤自是析字子寧右旁有取
筆鼎鄉釋為孔今見另一器侂子甚明析名子璋字公
華定八季傳璋判白注半圭曰璋二有析義故名析

寧子璋也。區讀為宴飲之宴。古文區晏同。寧又與
宴同。義階古。第寧从兄弟會意。第上是父寧。父第猶
云諸父。諸兄。楚良臣余義。鍾大云樂我父兄者。諸省
周公望。鍾召豈。諸士。諸大。位者。基讀如寧。無基。猶無
疆。基疆聲近。義同。或召王子申。益有壽。無基。與詩南
山有臺。合謂基。其古通。當讀若其。大通。夔古。飲寧从
口从夔。大聲。詩常棣。飲酒之飲。說文引作飲酒之
飲。夔。夔。飲。益古今字。

周禮磬師。教繆樂。燕樂之鐘磬。是鍾銘曰。用宴召喜。
用樂父。第。諸士。子。孫。永保。飲。詩常棣。傳不脫屣。

升堂謂之歛後漢班彪傳注同文又一切經音義引
國語賈注不脫屢升堂曰宴是鐘蓋燕樂之鐘之屬

周敬鼎銘五行四十字蓋蝕存九字

王 王
考 考
父 父

率 竊

惟三月初吉丁亥王在周
格于太室王穰穰故
麻錫元衣衣衣衣故對
揚王休用休文考文父父冑冑衆

惟三月初吉丁亥王在周
格于太室王穰穰故
麻錫元衣衣衣衣故對
揚王休用休文考文父父冑冑衆

彝 其 萬 率 竊

周宗周格特格太室文世室也

公羊春秋文十三季世室屋壞左氏殺梁

竊位大室殺梁傳

周禮大宗伯注王將出命假祖廟

云大室猶世室也

禮祭濤周人祖文王

則太室為文世室矣禮古

文蔑讀若懋麻道歷試也謂所試之事也

博古圖說云王蔑

敵麻事著一事

王蔑敵歷即東晉古文尚書予懋乃

字義更明晰

吳氏州虛書殺錄謂梅頤所增二十五篇雖

德之意

無一字無所本而平緩卑弱殊不類先漢

云二即此可見

元衣元衣衰衣即衰字从一聲炎衰

炎帝爾雅釋言衰敝也敝帝通胃从内从月古文胸

按敵之名不見經傳召博古圖敵敵伐淮夷事攷之

自是宣王時人敵敵紀伐淮事曰王在成周紀王蔑

敵伐淮歷事曰王格于成周太廟召竹書紀年成王四年

王師伐淮夷尚書大傳周公攝政五年營成周攷之

自是宣王時伐淮事又敵敵紀伐淮事曰追于上洛

曰至于伊班曰敵告禽獸紀王蔑敵伐淮事曰虍虍敵

圭瓚曰錫田五十召詩江漢及竹書紀年厲王三年

淮夷侵洛王命虢公長父伐之不克攷之自是宣王

六年召蘇公帥師伐淮夷事竹書紀年宣王六年敵

之事壹侶召穆公之事則敵之名自當在方赫南仲

仲山甫申伯尹吉甫韓侯蹶父張仲程伯休父之列

矣何召幾二千卒僅見於博古圖所載之鼓鼓鼓鼓

之外又七百餘卒僅見於鼓之造較海昌吳棧客齋

古參彝及今所獲之是器而其他無聞焉豈書缺有

間與抑所謂古人著位或範金或位冊書於冊者不

復書於金書於金者不復書於冊而其人之名之或

著或不著夫若是與而總之鼓之為宣王時人則固

可凡斷云澗浦吳侃蘇東發商周文拾遺古博古圖

器合鼓即為虎鄭司農固禮注鼓云右銘與詩江漢篇

文多通用古人名尤取聲近如臯陶此乃召錄公

大位高公輸般夫位班宜目夫位宜答此乃召錄公

自銘當召敵為正今按敵字自是當从吳說
是器有文考父胸字則未敵遠定為召敵公可

商御尊銘四行十七字

癸未王在圃

癸未王在圃

御貝用

御貝用

父癸竊尊

父癸竊尊

父癸竊尊

父癸竊尊

圃：田。周禮：城方氏。豫州數爾雅十數屬鄭大侯原圃見左傳三十三季傳。翟字或作。甫。翟觀省觀亭游觀之亭古器銘屢有。易高字。易即爾雅岐。易劇。易之易。二亭謂道路所舍。猶漢制云。行在所觀亭。大此義。賈本商賈字說文。賈从商省。此从商。不省讀爲賞。癸

庚父己鼎位丙丙口父丁彝位賈番君招蓋位賈師
田父敵位賈讀慈同御說文从却二从尸止午此十

卽午字象交午形御名詩車攻東有甫州駕言行狩

箋云甫田州甫田竹書紀年宣王九年會諸侯于東

之州也鄭有圃田都遂狩于甫銘云王在圃觀高信是此事狀攷周禮

爾雅諸澤藪如雲菅大野大陸孟諸慈禹貢故地則

圃田之僻安知非夾夏殷之舊且銘中僻癸未父癸

與今所見戊寅父丁鼎庚午父丁鼎癸亥父己鼎丙

口父丁彝庚申父丁白同文而庚申父丁白有惟王

廿祀之文又與爾雅釋天商日記合斷爲商器無疑

也

七十一
文獻通考

卷六

志同
張氏清

商陸父庚卣銘五字蓋器同

Seal script of the characters '陸父庚' (Lu Fu Geng). The character '陸' (Lu) is on the left, '父' (Fu) is in the middle, and '庚' (Geng) is on the right. Each character has a '卌' (seal script for '卌') on its left side, indicating they are from the same bronze inscription.

卌 卌
陸父庚

Seal script of the characters '陸父庚' (Lu Fu Geng). The character '陸' (Lu) is on the left, '父' (Fu) is in the middle, and '庚' (Geng) is on the right. Each character has a '卌' (seal script for '卌') on its left side, indicating they are from the same bronze inscription.

銘同

陸繡文位隣此位隣古省位器者名

從古堂款識學

卷六

圭同里張氏清

商父丁爵銘二字殘器

父丁

丁父之字商台生曰爲字

商子爵銘一字

子

子有髮形
子即子形
子足形

從古堂款識學

卷六

七
同里張氏清

商橫鉞父乙彝銘四字



橫鉞形子父

鉞鉄屬禮王制諸侯賜鉄鉞又宰本作以減也司馬
瀛曰殷鞞白減

商人辛酉銘三字

𠄎

積𠄎形
人辛

又讀若交謂交神明積之由三禮召三成也人猶父也古人事鬼如事人故曰人

商貯福爵銘二字

中畱

中古文貯畱古文福酒所召就人性之善惡大吉凶所造起也曰貯福其情微矣

商唐子禪銘四字

唐子
乙祖

唐夏商時為堯後國周大赫虞所封曰唐子知為殷
商器

從古堂款識學

卷六

王同里張氏清
儀閣藏器

商車彝銘三行七字

𠄎
𠄎
𠄎

𠄎 𠄎 父 𠄎

竊 尊 彝

𠄎 古文車 𠄎 器者名 說文 𠄎 車軸端也 从車象形 𠄎
𠄎 轉張象 𠄎 五經文字 𠄎 𠄎

周對鼓銘五行四十四字蓋器同

唯十又二月既生霸丁
亥王事又穢麻令鼓邦
呼錫絲旂用保乃邦豨對

揚王休用自佗竊器萬率
召乃孫子竊用

唯十又二月既生霸丁
天王事又穰麻令毀

邦呼錫繅疥用保乃邦彝

對揚王休用自位竊器萬

率召乃孫子竊用

又上从兩火下从刀燒蕞之象本艸又字讀爲又安

之又即鼓又字正从兩禮古文茂麻通歷此二字古

又博古圖鼓鼓位王茂啟歷事同里張茂歷猶云揚

氏吉石半金樓近得鼓鼎位王茂鼓歷

歷本鄭氏古文尚書盤庚益懋德懋功之意鼓从生

从支見說文玉篇讀謂若枉按此爲康亦名益對寧異

文古人名如契位契火位高阜洵肆从豕从寧同

肆韻下器寧積古金器位格祀彝釋云象檣伯萬

率保疑燕筆于彝按精當位懸二繫之象疑當位疑義同齋燕當位設與下文母設望伯父休設字同文句設筆于彝句疑餘也與夏肆二字同義

按銘文曰王事又與書序成王既伐管蔡林合曰

茂歷與左傳選建明德合曰命對邦與左傳命召康

誥對於殷虛書序對康誥林位康誥酒誥梓材合曰

呼錫繚旂與左傳分康林召大路少帛績後旂旌合

日用保乃邦肆與左傳殷民七族書序殷餘民康誥

用保又民用康保民小人難保應保殷民若保赤子

合其爲康林器無疑矣書金縢鄭義居攝四季是康

林位康誥康誥鄭義是時周公居攝四季是康誥惟

三月哉生魄爲四卒之三月今召尚書大傳二卒克
殷竹書紀年三卒遷殷民于濟史記濟世家召殷餘
民對康桀爲衛君周公乃申告康桀康誥鄭義王若
曰總告諸侯及是銘惟十又二月參攷證之始對康
桀當在三卒十二月出四卒三月乃作康誥惟據漢
書津歷志周公攝政五卒正月丁巳朔推之四卒無
閏三卒十二月無丁亥日有閏則丁亥在二十三日
或二十四日與銘云既生霸不合是猶未敢遽定耳

周頌設銘十五行一百五十字又重文二字蓋器同

王十周肅部向
王十周肅部向
王十周肅部向
王十周肅部向
王十周肅部向
王十周肅部向
王十周肅部向
王十周肅部向
王十周肅部向
王十周肅部向
王十周肅部向
王十周肅部向
王十周肅部向
王十周肅部向
王十周肅部向

黍王乎

黍王乎
黍王乎
黍王乎
黍王乎
黍王乎

日頃令

日頃令
日頃令
日頃令
日頃令
日頃令

新廟

新廟
新廟
新廟
新廟
新廟

衣

衣
衣
衣
衣
衣

木
木
木
木
木

黃
黃
黃
黃
黃

衣
衣
衣
衣
衣

斯其美
頌其德
其德也
同人其
頌其美
天子
不顯其
德也
其德也
其德也

殷用錫
勳勳山
通柔
令頌
蘇福
天子
用

惟三年五月既死霸甲戌

王在周康即宮旦王格大
室卽佐宰宏右頌入門立
中廷尹氏受王命書王呼
史箠生冊命頌王曰頌命
女官鞫成周賔監鞫新寤
賔用宮御錫女元衣帶束
夷市朱黃繅旂彼勒用事
頌捧鬯首受命冊佩召出
反入覲寵頌殿對揚天子
丕顯魯休用佗朕皇考葬

赫皇母葬故竊尊敬用追
孝斷凶康虔純右通祿永
命頌其萬年豐壽無彊吮
臣天子需終子孫永竊用
曆三牙五日呼所

雨如十歲

王十周肅詔同登

王奇大

國即太國之司理

人明太
氣運用丁
聖王乎
事深生
甘頌命
中向
靈新
貴用向
德乎中

世無事

亦未黃鵬物時

勤耕莫

頌彩鎮皆寫命

想子出

序人墓章頌壽對

得天子

不顧魯侯用世

皇朝
文苑
英華
卷六
皇朝
文苑
英華
卷六
皇朝
文苑
英華
卷六
皇朝
文苑
英華
卷六

水調用

銘同

邵卽昭寧

周禮小史釋文昭或作祀

王在周康昭宮謂王有事于

康王昭王廟也在有祭義尚書大傳祭者薦也薦之

爲言在也在者在其道也尹氏夾見博古圖鼓鼓

云尹氏受釐鼓儀氏者左僖元年傳疏所謂氏者位尊乃賜

是臣之寵號是也詩常棣傳尹氏掌命卿士箋云尹

氏天子世大夫也王使大夫尹氏策命程伯休父左

僖二十八卒傳杜注尹氏王卿士按尹氏自文宣時

逸周書和寤解在寤解有尹氏八士宣王時詩有尹
吉甫幽王時詩有尹氏太師春煠時左僖二十八
年傳有王命尹氏及王子虎內史克興父策命晉侯之
文尹氏自是世大夫周禮內史王命諸侯孤及卿大
夫則策命之故傳云掌命卿士箋云王使大夫尹氏
策命程伯休父也又儀禮覲禮天子賜侯氏呂車服
諸公奉篚服加命書於其上故杜氏云王卿士也成
周洛邑謂之成周者公羊宣十六年傳注周道所成
王所都也又疏引鄭義居攝七年天下太平而此邑
成乃名曰成周也

按詩清廟箋七書洛誥傳及疏引
率當位五年

義曰澗水東瀆水西爲王城曰瀆水東爲成周詩譜
又曰王城爲東都書多士序傳又曰成周爲下都按
澗瀆之間及瀆水東自是二邑狀書但云大邑新大
邑新大邑書序及尚書大傳則云成周竊謂周公營
洛時成周未有下都之名卽東都王城矣統於成周
書洛誥云自服于土中且曰其佗大邑逸周書佗洛
解云乃佗大邑成周于土中土中大邑卽洛邑乃特
著成周二字則當時固曰東都王城統於成周矣孔
鄭云二蓋據東遷後說是銘在東遷曰成周當兼
東都王城言竊古文造新造謂新邑攷新邑自洛邑

外一為南鄭一為槐里竹書紀年蘇王元年築祗宮
于南鄭下云蘇王召下都于南鄭漢書地理志京北
郡縣鄭臣瓚曰自蘇王召下都于西鄭師古曰蘇王
召下無都西鄭之事按西鄭當依竹書紀年位南鄭
蘇天子傳至于南鄭鄭注南鄭今京北縣是也按地理志
漢中郡有南鄭縣乃古褒國附庸之邑詳一統志蘇王召下都南鄭它無所
攷觀左昭二十二年傳子革對楚靈王語則南鄭之為
蘇王所都可知又竹書紀年懿王十五年遷于槐里
漢書地理志右扶風槐里本注周曰犬邱懿王都之
是也新造當指此二邑實頌壺同文頌鼎位崇又成

周賁下頌壺頌鼎有廿家二字證召格伯篚乃賁亦

田則云二注周禮大宗伯五命賜則知賁乃賞賜之謂

玉篇賁賜也字从貝从青音情又音淨此字即崇

之省崇古文青从貝益古賁字命女官司成周賁監

司新造賁言賞賜之田在成周者女總領之具在新

造者并監察之嗣即司宰總領之謂監請為三監之

監察也書君陳序云命君陳分正東郊成周畢命序

云命佗冊畢分居里成周郊又書梓材王啓監或據

詩邶鄰衛譜成王受於此三國建諸侯對康赫于衛

使為之長謂之監此曰司曰監司任大責重與君陳

畢公康赫等又書畢命序鄭義今其逸篇有冊命霍
侯之事不同與此序相應按霍侯事今無所攷朕曰
成周冊命又可爲是銘之一證御字曰上文賚字推
之當讀若馭賚賜也卽八柄所謂予也用宮御謂曰
王之八柄馭之也宮君也周禮大宰古八柄詔王馭
羣臣內史掌王之八枋之灋曰詔王治注大宰既曰
詔王內史又居中貳之狀則頌當是官內史者朱黃
讀爲朱齋黃齋禮玉藻幽齋康鼎佳幽黃佩謂佩冊
說文冊象其札一長一短中有二編之形蓋如佩玉
之有組綬故得佩曰出入也觀寵猶云觀光寵與光

同意左傳二十八季傳云受策召出二入三覲可補
儀禮覲禮侯氏受召下儀節即是銘云受命冊佩召出
反入覲寵又可與左傳互證龍益龍恭古今寧故古
文始娒本字說文有始無娒娒姓眈駿省通駿長也
與宗周鐘駿保三國駿字同義

按頌之名見於彝器者是鼓及頌壺頌鼎外有史頌

鼓

清儀閣藏史頌槃同里王殿

史頌鼓有命頌德

蘇省人名

淵

古澤友里及蘇賓寵馬三匹之文據儀禮覲禮侯

氏饋使者諸公四馬饋太史夾如之是頌爲太史職
據周禮內史王命諸侯及孤卿大夫則策命之王制

祿則贊為之賞賜夫如是是頌為內史證是鼓
云命女官司成周賸監司新造賸用者御則頌自是
官內史者覲禮云三當時定制如此非謂行禮時無
容兼攝也因此推之波鼓之蘇乃管戴伯蘇史記替
赫世家幽伯九年弟蘇弒幽伯代立是為戴伯戴伯
元年宣王已立三歲又竹書紀年宣王三年替公子
蘇弒其君幽伯彊波鼓云惟三年五月丁子自是宣
王三年戴伯初立來朝事又因此推之是鼓之尹氏
即博古圖鼓鼓之尹氏史即詩常棣之尹氏竹書紀
年宣王六年召蘇公帥師伐淮夷王帥師伐徐戎皇

父休父從王伐徐戎次于淮王歸自伐徐錫召懿公
命博古圖敵敵紀敵伐淮事及王蔑敵伐淮事與詩
江漢合自是宣王六年同時事蘇與尹氏爲宣王時
人則頌爲同時人可知特是敵云王在周康昭宮召
韋元成合文世室爲七廟之說推之康王廟祧在
孝王時召朱子从劉散文世室不在七廟之內之
說推之康王廟祧在厲王時是敵云惟三年五月既
夘霸甲戌若召康王廟祧在孝王時則三年爲懿王
之三年距宣王爲六十八年數未免太遠若召康
王廟祧在厲王時則三年爲夷王之三年距宣王三

率為三十四率或三率為孝王之三率距宣王三率
為四十三率二數適符而三率之為夷王為孝王未
能遽定者則曰是鼓之三率五月既以霸甲戌及史
頌鼓之三率五月丁子尚待推筭耳

周耶敵銘十二行一百五十字又重文二字

王 一 天 一 月 師 上 露

• 子 女 人 奇 也 土 身 出 女
日 子 令 外 日 師 了 失 自 齊 用 刻
女 公 國 答 了 自 夾 師 合 了 以 所
刻 於 了 不 悉 也 其 肉 空 用 器 也
今 不 設 焉 失 公 子 遂 後 今 懋 也
失 公 國 也 今 及 令 中 外 刻 於 國
於 了 中 中 也 不 悉 也 中 及 也 也

宗廟一物當乎中矣亦牛一也

一田於宗廟田於陵田於國田於

平夏平於野野於國也

田於國曰國田

惟王十又一月既生霸

丁亥艾季入右耶左中廷艾

伯呼命耶曰飢乃先祖考以嗣

艾公室替乃祖夫既命乃父以

嗣蓋人不盂取我家室用器今

余非敢夢先公有舊遠余懋彝
先公官今余惟命女以鞫彝宮
彝人女毋敢不藉錫女庸三帝穀
宗彝一將竊錫女馬三牛三錫于三
一田錫于宮一田錫于陵一田錫于穀一田三耶三持
手三踏三手三設三對三揚三艾三伯三休三用三位三竊三尊三

鼓耶其萬幸三孫三永三竊三用三

艾从兩火燒雜之象本艸又寧讀若艾路史艾侯爵
商世國季艾侯公族伯艾侯字耶其世臣也觀見石
鼓文讀若載周禮載師注載之言事也从人之終也

鞀古文司頌鼓追鼓也云峻臣天子令終峻通駿長也即此夙司之義齊本有字請讀為邦不丕孟讀若帛丕孟與邦節每鍾云顯孟同意故古文召為賢字詩北山傳賢勞也空塞也路史載堯王傳艾侯此當是復國後耶之祖父再造艾邦用器充塞如左閔二季傳所云齊文公元季革車三十乘季平乃三百乘也夢不明也寧夫位嘗舊遠嘗舊勞惟遠故勞詩小雅山川悠遠維其勞矣周禮司勳事功曰勞毋从爪从丹舉也邦宮猶云公室母古文竝位母虜獻本寧高屬帝古文龍穀乳也宗彝宗廟常器曰三曰一虜四而

龍穀之宗彝各一也將奉也字大位黨十匹二字合
文宀从宀从囧二爲幺子相亂見說文受部受字下
迺宀字會意讀若軌物之軌陔古文坡古从土之字
或从阜紂从糸从戠二才通紂陔古文纜禮玉藻注
古緇字或从糸勿才周禮媒氏注古緇字呂才爲聲
則鄭又讀紂爲緇矣踏手踏首拜說文从兩手下

周追啟銘七行五十八字又重文二字

德美功即不射專人
子多子德心德尋對人
子躬得用止射望自
秀德昭由會者于
文不由輸山箭者
令明自天子靈八德
甘算為子子
廟用

追虔殂夕卹乃外事天

子多錫追休追設對天

子顯揚用佗朕皇祖

孝尊啟用高孝于壽

文人用斲凶孽壽永

命眈臣天子壽終追

其萬幸子壽永寤用

齊侯鐘云虔卹故外事歟味三軍按左哀二十七

季傳齊師將興陳成子屬孤子三日朝注屬會外事

者之子使朝三日禮之事正相合是銘云追虔殂

夕卹乃外事追之事未聞而云虔卹外事足與齊侯
鐘鐘互證顯字夾見史頌鼓余曩謂史頌鼓之顯當
釋爲定卽詩之定命也是鼓之顯當釋爲覲卽書之
覲揚也今按從舊說位顯辭義較安并文人見書斬
肉之凶彝器中習見當卽經籍中召介眉壽介爾景
福之介凶介一聲之轉蓋古今字眈臣天子需終與
頌鼓同文眈眈省通駿長也

周魯伯大父敵銘四行十九字

魯伯大父敵
中

魯伯大父敵
中

魯伯大父敵
中

魯伯大父敵
中

魯伯大父佗中姬

餘贖鼓其萬

率 豐 壽

永 竈 用 高

餘中姬名通餘左昭十七年傳獲其乘舟餘皇文選
江賦注引佗餘艘

周旅敵銘二行十字又重文二字

為止
旅
子
子
子
子
子
子
子
子
子
子

旅
子
子
子
子
子
子
子
子
子
子

旅當是錫大林鐘之號旅二呂古通呂有長義恐
即周厲王時號公長父名

周庚姬鬲銘一行十一字

周庚姬鬲銘一行十一字

庚姬位亦頰尊鬲其永寤用

頰須省文通位須楚辭女須周易鄭注位女須二本

鬚髮字故字又作鬚字書類同髮想是同鬚之譌

周琫戟 兩面文同



文同

鸚形
鸚形

鼎彝銘文每云琫戟此文作鸚形鸚即雕字通作彫
又作琫是器蓋即鼎彝中所謂琫戟者

漢大吉鹿盧鎧殘器銘三字鑿款

大吉

吉

大吉

吉

大吉二字本易家人萃鼎升

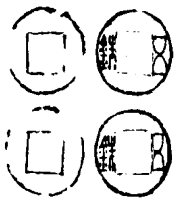
漢千金氏器殘銅銘三字陽識

千金氏

千金氏

漢器每銘大富寧千金富之意也又鏡銘云家當大富氏與家同義

漢五銖京范面五銖文二漫文二



是范京形差小知非鑄官所鑄

新莽大泉五十范殘器存大泉五十文二



所見泉范泉形然凸文正此范形凹文反蓋凸者銅
范爲土范之母銅范凸而文正則土范凹而文反矣
再召土范鑄泉土范凹而文反則泉文凸而正矣此
正用召鑄泉故形凹文反